

Sammanfattning

Sammanfattning

Trä- och Möbelindustriförbundet följer regelbundet utvecklingen av rekryteringsbehovet inom träindustrin. Denna rapport avser svar insamlade under april 2009.

Resultatet från undersökningen visar att träindustrin kommer att behöva rekrytera ca. 10100 medarbetare fram till april 2014. Nyanställningarna drivs främst av ökad verksamhet som väntas stegra kring år 2010.

Utökad verksamhet sysselsätts främst med yrkesarbetare med gymnasiekompetens. Det kommer även att finnas ett behov av ny kompetens och kunskap inom företagen, vilket också märks på att gruppen av anställda med högre teknisk utveckling väntas öka med 50% fram till april 2014.

Främst är det teknisk specialkompetens, inom t.ex. CAD/CAM, och tekniska yrkesgrupper, som t.ex. CNC operatör, som saknas inom träindustrin på en öppen fråga. En relativ stor del av de svarande vill även se mera och bättre praktik i utbildningar.

Ur ett regionalt perspektiv är det reella behovet störst i Jönköpings- Västra Götalands- samt Skåne län, när man beaktar de TMF anslutna företagen. Norrbottens- och Kalmar län sticker dock ut med stora relativa ökningar i antal anställda inom industrin fram till april 2014, med ca 50% ökning.

Jämfört med undersökningen från hösten 2008 ser man att de svarande nu är mera positiva inför den långsiktiga verksamhetsökningen. Få tror sig befinna sig i en nedåtgående trend om 6 mån.

Resultat

Behov av tjänstemän och yrkesarbetare

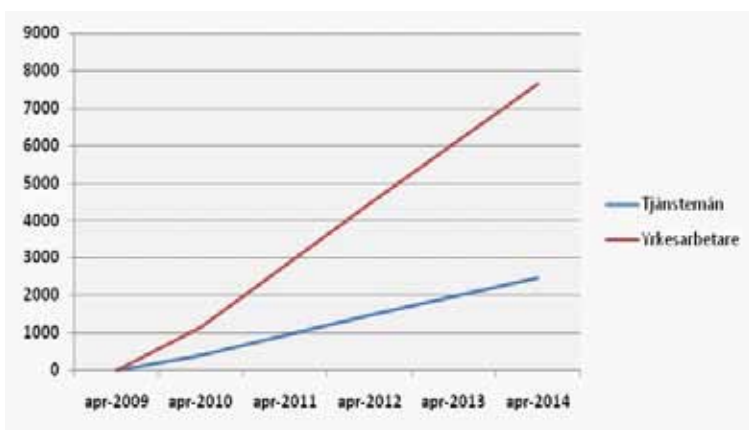
- Det skattade totala rekryteringsbehovet för branschen utgörs av ca 10100 anställningar fram till april 2014.

- Behovet utgörs till 75% av yrkesarbetare och till 25% av tjänstemän. Rekryteringstakten ur båda grupperna ökar något från år 2010.

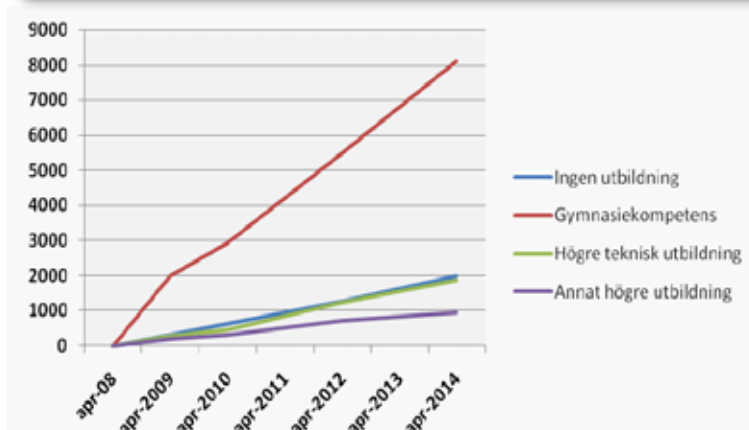
Rekryteringen i utbildningsnivåer

- Drygt 6100 personer med gymnasiekompetens väntas rekryteras från nu till april 2014.

- Behovet av högre utbildad personal är ca 2300 tjänster fram till april 2014. Av dessa skall ca 1600 ha teknisk utbildning, vilket innebär en relativ ökning med 50% för denna utbildningsnivå.



Bilden visar det ackumulerade rekryteringsbehovet över tid.



Bilden visar det ackumulerade behovet av nyanställningar inom respektive utbildningsnivå över tid.

Resultat fortsättning

Orsaker till rekryteringsbehov

- Utökad verksamhet utgör den största orsaken till rekryteringsbehovet fram till april 2014.

- Verksamhetsökningen väntas stegra något kring 2010.

- Övriga orsaker till rekryteringsbehovet utvecklas relativt stabilt från idag.

Trång sektor för ökad produktion

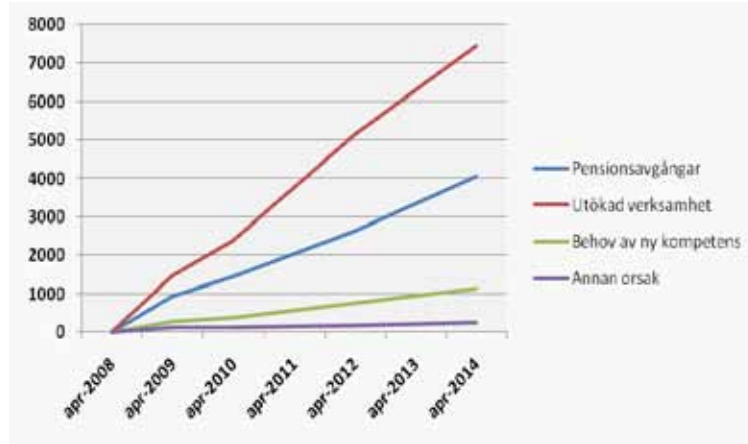
- Nästan 80% av de tillfrågade anser att efterfrågeläget hindrar ökad produktion.

- Ca 3 % ser inget hinder för ökad produktion.

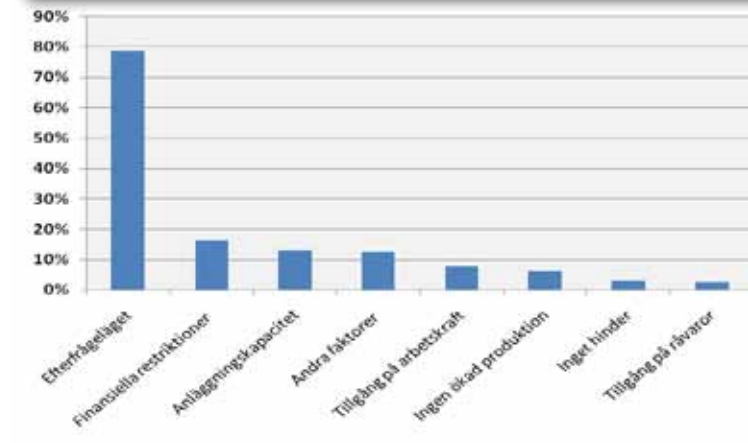
Regionalt rekryteringsbehov

- Norrbottens- och Kalmar län har störst relativt rekryteringsbehov fram till april 2014.

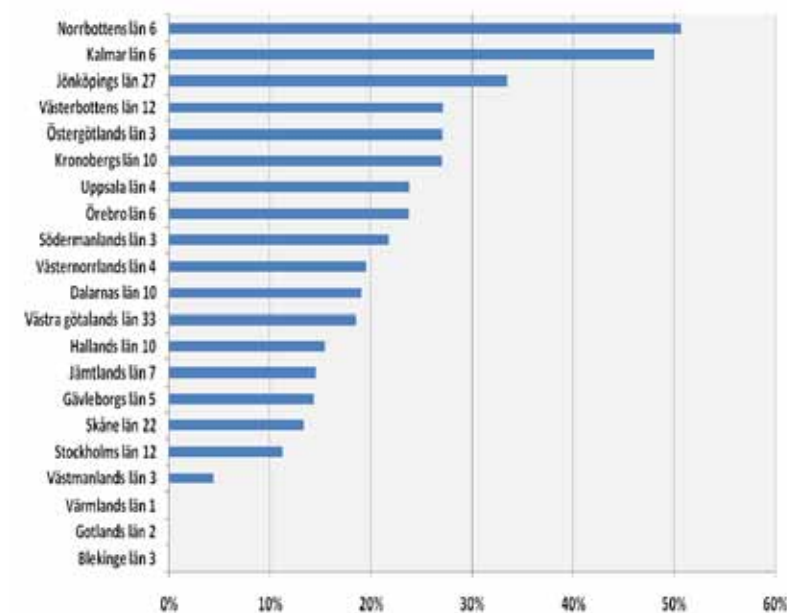
- Vid varje län anges hur många företag som svarat därifrån. De flesta siffror skall därför tolkas med stor försiktighet.



Bilden visar det ackumulerade rekryteringsbehovet med olika orsaker i branschen över tid.



Bilden visar upplevda hinder för ökad produktion

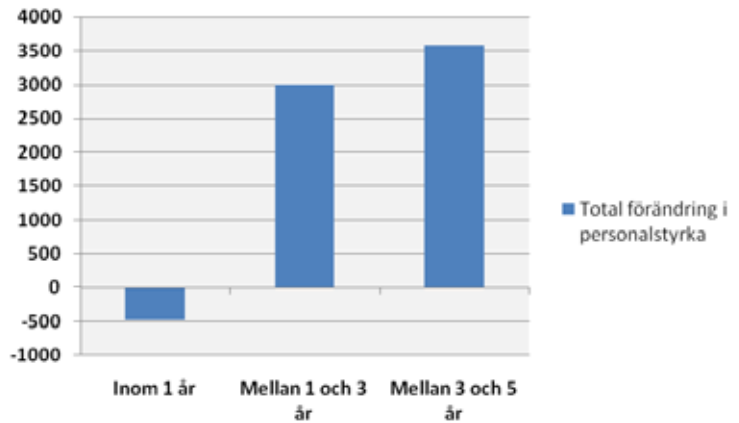


Bilden avser det totala rekryteringsbehovet bland TMF anslutna företag fram till april 2014 i förhållande till befintligt antal anställda.

Resultat fortsättning

Total förändring i personalstyrka

- Det totala antalet anställda i branschen tros minska med nästan 500 under det närmaste året. Därefter väntas branschen åter växa i antalet anställda, för att ligga cirka 6000 över dagens storlek inom fem år.

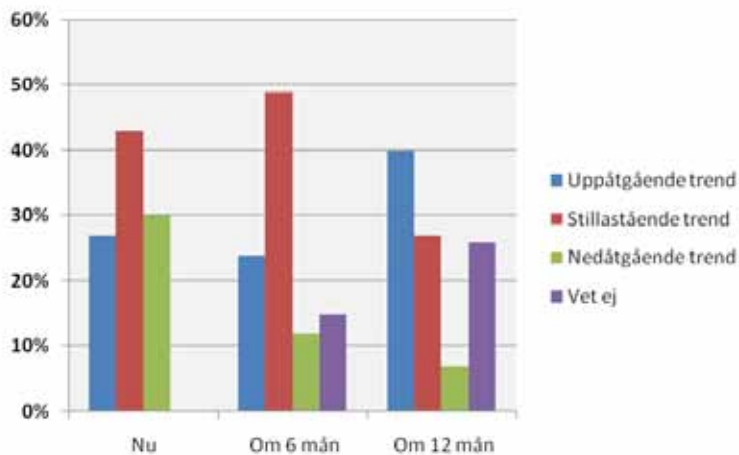


Bilden visar förväntad förändring i personalstyrka då även nedskärningar är beaktade.

Bedömning av det egna marknadsläget

- Just nu är det relativt lika andelar som upplever uppåtgående, nedåtgående, och stillastående trend.

- Få tror sig befinna sig i en nedåtgående trend om 6 mån.



Bilden visar upplevda hinder för ökad produktion

Resultat fortsättning

Deltagande medlemmarna fick en öppen fråga om det finns någon mera speciell typ av utbildning eller kompetens som de upplever brist på i ett fem års perspektiv. 34 individer svarade och gav 66 svar. Resultaten nedan skall läsas inifrån och ut.

Öppen fråga om brist inom 5år

- Kunskande inom CAD/CAM och CNC efterfrågas mest.
- Ca 8% av svaren har berört mängd och typ av praktik i branschens utbildningar.



Bilden visar fördelningen av 66 svar om saknade kompetenser, utbildningar, eller yrkesgrupper.

Metod

Datansamlingen genomfördes med en webbenkät och TMFs befintliga medlemsregister utgjorde underlaget för urvalet. 656 av anslutna företag med unika kontaktpersoner kontaktades. Övriga medlemmar i TMF saknades fungerande kontaktpuppgifter. Datansamlingen pågick mellan den 7:e och 19:a april 2009. Från de 656 tillfrågade inkom under tiden 189 kompletta svar vilket motsvara en svarsfrekvens på 29%.

Ett oproportionerligt stor bortfall av småföretag kunde konstateras i urvalet. En matematisk korrigerig (viktning) har gjorts föra att urvalet skall avspegla samtliga TMFs medlemmar. För att kunna beskriva rekryteringsbehovet i den totala branschen gjordes en uppräknig av siffrorna som var baserad på relationen mellan antalet branschansställda inom respektive utanför TMF.